

www.paliodifeltre.it

# Palio di Feltre

6 e 7 agosto 2011



Duomo



Santo Stefano



CITTÀ DI FELTRE



Castello



Port'Orta



linee e curve 2011



## Il Programma del Palio 2011

### *Sabato 23 luglio*

Sala degli Stemmi ore 18.00: Presentazione Palio 2011  
Mugnai piazzale "Cesola" - Centro commerciale Le Torri  
Cene dei rioni del Quartiere Duomo

### *Sabato 30 luglio*

Piazza Maggiore dalle ore 17.00: Il Piccolo Mercato  
Sala degli Stemmi ore 18.00: Presentazione del Drappo con  
Inaugurazione della mostra del pittore Paolo Canciani  
Piazza Maggiore ore 20.00: Sfida delle Cernide - La grande sfida tra Musici  
e Sbandieratori dei 4 Quartieri

### *Martedì 2 agosto*

Cesiomaggiore ore 20.30: Concerto del Convito Musicale a Casa Muffoni

### *Mercoledì 3 agosto - Serata dei Quartieri*

Quartiere Castello: Villabruna - Quartiere Port'Oria: Tortesen  
Quartiere Santo Stefano: Farra - Quartiere Duomo: Mugnai, Tomo, Villaga

### *Venerdì 5 agosto - Cene dei Quartieri*

Campogiorgio: Quartiere Port'Oria - Piazza Isola: Quartiere Duomo  
Largo Castaldi: Quartiere Castello - Piazza Trento e Trieste: Quartiere Santo Stefano

### *Sabato 6 agosto*

Centro storico dalle ore 16.00 - Mercato storico del Palio di Feltre: gli artigiani, i  
commercianti, le taverne, gli artisti di strada, il Palio dei piccoli, un salto nel tempo nella Cittadella  
Sala degli Stemmi ore 18.30: Musici a Palazzo Pretorio  
Piazza Maggiore ore 20.00: Ingresso in Cittadella dei Cortei Storici  
Cerimonia della Dedizione - Lancio della Sfida  
Tenzione degli Arcieri - Esibizione Sbandieratori Città di Feltre - Staffetta  
Grande Spettacolo finale e Spettacolo pirotecnico  
Ore 24.00: Minestrone per tutti

### *Domenica 7 agosto*

Cattedrale di Feltre ore 10.30: Processione storica - Santa Messa  
Benedizione solenne del Palio e dei cavalli  
Centro storico ore 15.30: Spettacolo Sbandieratori Città di Feltre - Corteo Grande  
Prà del Moro dalle ore 15.30: Apertura Mercato storico  
Prà del Moro ore 17.30: Sfilata del Corteo Grande  
Tenzione della corda - Corsa dei cavalli  
Consegna Drappo del Palio 2011 al Quartiere vincitore

# ERREBI



Canon



FELTRE (BL) - Viale Mazzini, 20/22

Tel. 0439 302181 - Fax 0439 304613 - E-mail: [errebifeltre@tin.it](mailto:errebifeltre@tin.it)

## Nuovo CENTRO TIM

## FELTRE

LARGO CASTALDI  
Tel. 0439 880418



Testi storici di Michele Balen

## Feltre

Breve storia della città

Feltre è una città molto antica, fondata in età preromana quale enclave retica fra le terre venete. Nei secoli antichi in questa terra di confine ebbero a mescolarsi ai Reti, i Veneti i Celti e i romani che qui giunsero intorno al 90 a. C. Durante l'egemonia dell'Urbe Feltre diventò sede di un municipium optimo jure, fu dotata per questo di importanti magistrature e fiorì grazie anche ai traffici commerciali e alla lavorazione del ferro, del legno e della lana. I resti di quest'epoca, riscoperti un po' in tutta la città, ma soprattutto presso la cattedrale, testimoniano un centro urbano ben sviluppato e una fervente vita economica e sociale.





**Paulin**  
paints & coatings

MADE IN ITALY

[www.colorificiopaulin.com](http://www.colorificiopaulin.com)

Il colore in tutte le sue forme



## Feltre

### Breve storia della città

Attraverso il Feltrino passava allora la Via Claudia Augusta, una strada che da Altinum, cospicuo centro della costa veneta, conduceva alla colonia di Augusta (Augsburg) posta nella regione danubiana.

Nel tormentato periodo del basso impero le invasioni degli Unni e dei Germani, con ripetuti incendi, saccheggi e distruzioni, ridussero la città a poco più che un borgo. In tale stato Feltre rimase sotto il dominio longobardo fino a quando non giunsero, sul finire del VIII secolo, i Franchi di Carlo Magno. Con la rinascita carolingia la città fu sede di un comitatus (contea), che nei secoli successivi fu appannaggio dei vescovi feltrini. L'ampia diocesi e la contea vescovile comprendevano allora, oltre a buona parte del Feltrino attuale, anche la Valsugana, il Tesino e il Primiero, in direzione di Trento.

Nell'autunno del Medioevo si succedettero al governo della contea le signorie dei da Camino, dei della Scala, dei Carraresi e dei Visconti; tante e gravi furono in quel periodo le distruzioni, che nel 1404, alla morte di Giangaleazzo Visconti duca di Milano, i feltrini, timorosi di tornare nelle mani dei Carraresi, seguirono l'esempio di Vicenza e decisero di affidare il governo della loro città alla Repubblica di Venezia. Il dominio dello stato lagunare sarebbe durato fino all'avvento delle truppe di Napoleone.

Un momento tragico del dominio veneto si ebbe nel 1510 quando gli uomini della Lega di Cambrai, in guerra con Venezia, misero a ferro e fuoco la città e compirono il cosiddetto Eccidio di Feltre. Ridotta letteralmente in cenere, la piccola città alpestre rinacque miracolosamente, come una fenice, con le forme rinascimentali e con le dimore affrescate che ancor oggi si possono ammirare.





Albaluna

**Latte  
Albaluna**

**ALTA  
DIGERIBILITÀ**



*Lunardi srl*

DISTRIBUZIONE ALIMENTARE

Pedavena

Via Leonardo Da Vinci, 18

Tel. 0439.302414

Fax 0439.304087

info@lunardisrl.com



## Feltre

Breve storia della città e personaggi illustri

### Personaggi illustri

Fra i personaggi che hanno dato lustro a questa terra si ricordano il grande educatore umanista Vittorino da Feltre, precettore alla corte dei Gonzaga, Panfilo Castaldi, primo stampatore italiano che usò i caratteri mobili in piombo, il beato Bernardino Tomitano, frate minore accanito avversatore dell'usura, tutti figli del XV secolo; del XVI secolo i pittori Lorenzo Luzzo e Pietro Marescalchi, e del Novecento il maestro del ferro battuto Carlo Rizzarda con il pittore Tancredi Parmeggiani. Non si può neppure dimenticare che Carlo Goldoni, impiegato presso la cancelleria cittadina, mise in scena le sue prime opere proprio nel locale teatro della 'Sena'.



# FAOR

## impianti

*la prima scelta nel*  
**FOTOVOLTAICO**

**LAMON -BL-**  
**0439.9234 - 339.6544137**  
**[www.faoroimpianti.com](http://www.faoroimpianti.com)**

Il fotovoltaico riparte con il 4° Conto Energia.  
Affrettati a prenotare il tuo impianto usufruendo  
degli interessanti incentivi statali previsti  
per l'anno in corso!  
Chiamaci senza impegno per un sopralluogo  
e un preventivo gratuito.

## Feltre Da vedere

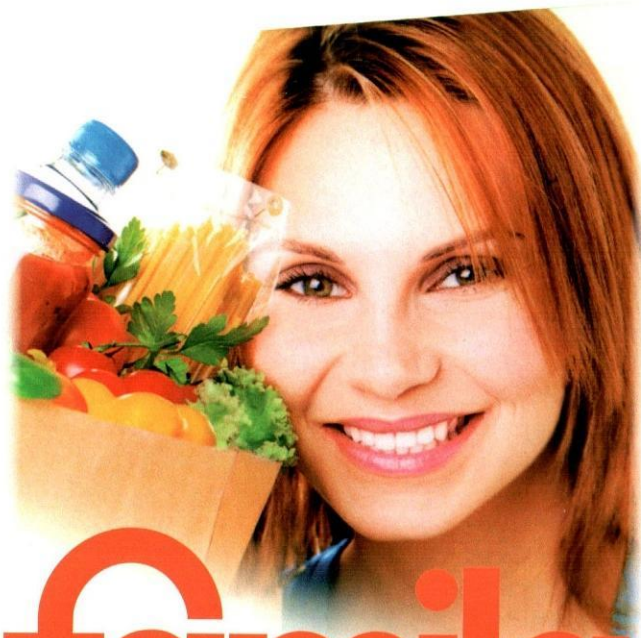
Da vedere sono gli scavi romani di Piazza Duomo e l'intero complesso della cattedrale che ospita pregevoli opere d'arte, una cripta romanica e belle sacrestie del Settecento. Lungo il circuito delle mura vi sono le tre porte cittadine: Imperiale, Oria e Pusterla; quest'ultima merita una visita particolare perché da essa si può intraprendere il percorso, assai suggestivo, delle "Scalette Vecchie". Entro le mura la splendida sinuosa salita di Via Mezzaterra, con gli edifici affrescati e la chiesa di San Giacomo Apostolo. Per essa si giunge a Piazza Maggiore, vero gioiello scenografico, col Castello di Alboino e la chiesa di San Rocco che la sovrastano, e le Fontane Lombardesche. Vi si affacciano, fra gli altri, il palladiano Palazzo dei Nobili al cui interno si ammira la "Sena", il teatro di Feltre, opera di Gianantonio Selva e di Tranquillo Orsi, giustamente chiamato "la Piccola Fenice", e il Palazzo Pretorio con l'affrescata Sala degli Stemmi.

Molto belli anche i musei cittadini, sia il Civico che si trova a pochi metri da Port'Oria e che conserva un'preziosa collezione di mobili d'arte e di quadri d'autore, sia la Galleria d'Arte Moderna "Carlo Rizzarda" posta in Via Paradiso, ricca di splendide opere in ferro battuto e di dipinti e sculture di vero pregio. Né si deve perdere il ricco Museo Diocesano d'Arte Sacra che si trova nell'antico episcopio in Via Paradiso. Fuori dalle mura, nei borghi Ruga, ad est, e Tezze, ad ovest, sorgono edifici affrescati e chiese di valore come la chiesa di Ognissanti e quella di Santa Maria degli Angeli.



LA SPESA

CONVENIENTE



**famila**  
Con noi sei in famiglia.

**FELTRE (BL) Loc. Pasquer - Via Belluno**  
**FELTRE (BL) Centro Comm. LA ZUECCA - Via Zuecca, 6**

## Feltre Da vedere

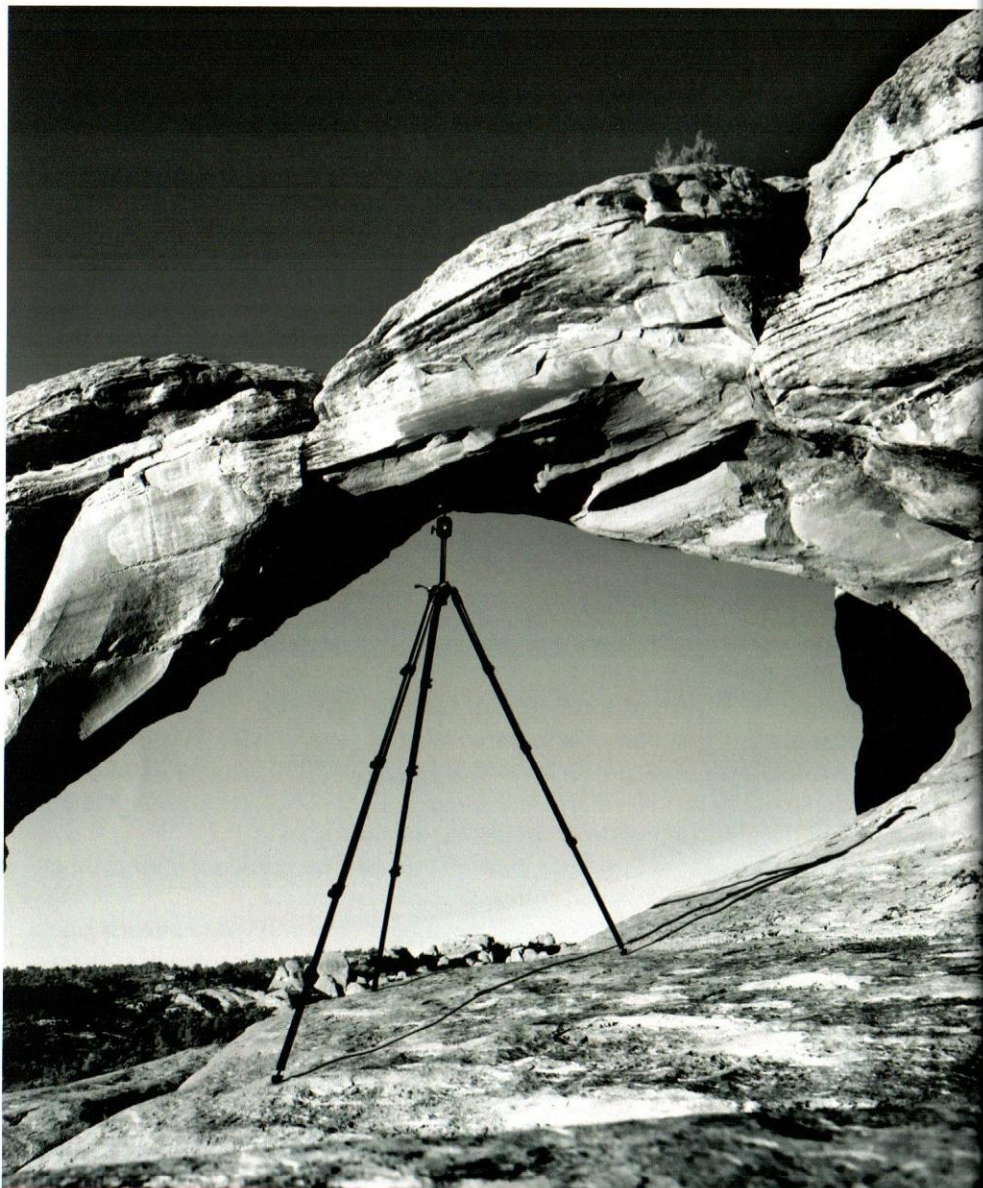
In nessun caso si può tralasciare una visita al singolare santuario dei Santi Vittore e Corona che sorge sulle rocce del monte Mienna, appena fuori dalla città in direzione di Treviso. Si tratta di una chiesa romanica orientale, oggi elevata alla dignità di Basilica,



voluta dai crociati feltrini al loro ritorno dalla Terra Santa. Tra gli affreschi della chiesa, alcuni di scuola giottesca ed altri di scuola del Tommaso da Modena. Armonioso e solare è il chiostro a due ordini dell'annesso convento quattrocentesco dei Padri Fiesolani. Nel corso dell'anno 2011 e fino alla primavera del 2012 il santuario è sede di un giubileo straordinario. Splendidi e interessanti a Cesiomaggiore il museo Etnografico Provinciale e quello Storico della Bicicletta, con collezioni davvero uniche. A Feltre non mancano le iniziative e le proposte culturali: dai concerti alle mostre d'arte, e le animazioni di ogni tipo. Da sempre vivace centro di cultura è sede di corsi universitari.

Il martedì e il venerdì mattina, sotto la cinta delle mura si tiene un affollato e variopinto mercato settimanale, ma i buoni acquisti si possono fare ogni giorno anche nei numerosi negozi sparsi in tutto il territorio.

Non si può dimenticare poi che Feltre, coronata dalle Dolomiti Patrimonio Mondiale dell'Umanità UNESCO, è sede del Parco Nazionale Dolomiti Bellunesi e che, insieme al suo territorio di tredici comuni, sa offrire al visitatore un ambiente montano di grande fascino e di indubbio interesse naturalistico. Il soggiorno a Feltre è reso piacevole, oltre che dal grande patrimonio di arte e di storia che il luogo possiede, anche dalla presenza di una gastronomia tipica ricca di prodotti tipici di alta qualità; latticini, mais, patate, fagioli, birra, vino, marroni, noci... Ma il piacere più grande è dato dalla schietta e sincera ospitalità della gente feltrina.



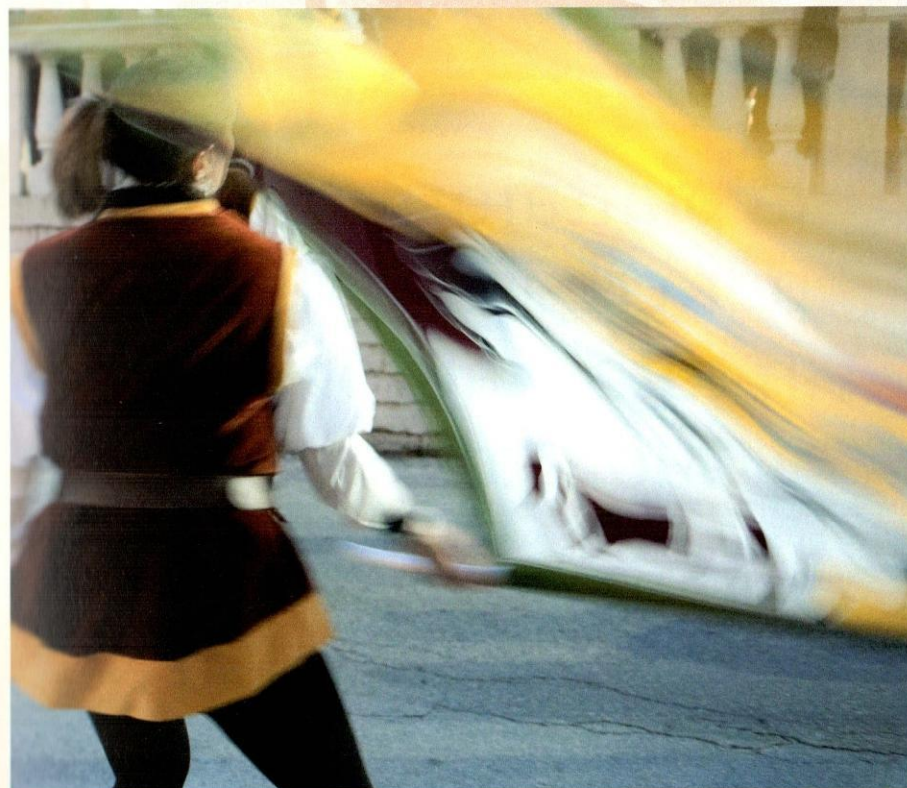
 **Manfrotto**  
Imagine More

Manfrotto™  
A Vitec Group brand

[manfrotto.com](http://manfrotto.com)

## Il Palio dei Quindici Ducati

Un po' di storia



### Le Origini

Dopo gli estenuanti conflitti legati alla signoria dei Da Carrara, cui Feltre si era legata suo malgrado nel 1363, la città finì con l'essere posseduta dal duca di Milano Giangaleazzo Visconti. In memoria della data in cui Feltre era entrata a far parte dei domini viscontei (il 7 dicembre 1388) la comunità feltrina aveva stabilito che per ogni anno a seguire gli ordini cittadini si sarebbero dovuti recare in processione in cattedrale per una messa solenne, e che si sarebbe dovuta tenere una gara di cavalli per la quale si poneva un premio di ben quindici ducati d'oro.



# WEBASIC

la piattaforma CMS  
per creare e gestire  
in totale autonomia  
il tuo sito internet  
vieni a scoprirla su  
[www.webasic.it](http://www.webasic.it)

Contatti: [info@bludev.it](mailto:info@bludev.it) - 347.9647554

## Il Palio dei Quindici Ducati Un po' di storia

### Il Palio del Quattrocento

Alla morte del duca, avvenuta nel 1402, si riaprirono i conflitti tra i potenti della marca. Di nuovo i Da Carrara rivendicarono il possesso di Feltre, come di altre città del territorio, e scoppiò la guerra. I feltrini, timorosi di cadere nuovamente nelle mani dei carraresi e incapaci del resto di opporsi alle loro insidie, seguirono l'esempio di Vicenza e decisero di sottoporsi al governo della Repubblica di San Marco.

Venezia, che nel secolo precedente aveva iniziato una politica di espansione verso l'entroterra veneto, poteva ormai imporsi nel Quattrocento come la nuova signoria della "Marca". Era una Repubblica, aristocratica e mercantile, e incontrava per questo i favori sia dei nobili delle città sia dei mercanti e degli artigiani. Sembrava essere inoltre l'unica potenza locale capace di offrire prospettive rassicuranti in un mondo sconvolto da continui conflitti.

L'atto di annessione fu solennizzato il 15 di giugno del 1404, mentre ancora infuriava la guerra. Il senato veneto aveva inviato a Feltre un suo ambasciatore, il patrizio Bartolomeo Nani. Portatosi nella "maggior piazza" cittadina tutta gremita di gente, il Nani ricevette dal delegato feltrino Vittore Muffoni le chiavi della città. Il diplomatico ricevendo la sottomissione di Feltre giurava nelle mani del Muffoni che il senato veneto avrebbe sempre rispettato gli statuti feltresi. La folla, dicono gli storici, inneggiò entusiasta a San Marco e alla repubblica lagunare. I festeggiamenti si protrassero in città per alcuni giorni e, come già era accaduto per l'inizio del domino visconteo, la comunità decretò che "ogni anno a venire sia celebrata solennemente la Festa di san Vito che fu il 15 di giugno del 1404, giorno in cui Feltre si diede alla Serenissima, con una solenne processione di tutti gli ordini della città, del clero, delle autorità civili e religiose verso la chiesa maggiore o a quella di Ognissanti, con l'offerta di candele e di solenni oblazioni e che in tal giorno sia posto un premio di quindici ducati d'oro perché si corra coi cavalli".



**VIPA**  
grandi eventi

*catering*  
*dal 1980*



Feltre (BL) - Tel. 0439.83540  
[www.viparistorazione.com](http://www.viparistorazione.com)

## Il Palio dei Quindici Ducati

Un po' di storia

### Il Palio del Novecento

Nel 1978, in occasione del sesto centenario della nascita del grande educatore umanista Vittorino da Feltre, si decise di ricordare l'evento della donazione di Feltre a Venezia. Così, l'anno successivo, in Piazza Maggiore ebbe luogo la prima rievocazione. Si trattò di una cosa piuttosto modesta: un piccolo numero di figuranti feltrini sfilò per la città accompagnato dagli sbandieratori di Asti che poi si esibirono in Piazza. In quell'occasione si tenne una gara di archi tra le città di Feltre e di Mantova, "patria elettiva" del celebrato Vittorino. Furono gli arcieri del Piave che vinsero la gara per Feltre, superando in bravura gli avversari mantovani. L'anno seguente fu ripristinato il Palio dei Quindici Ducati e con esso gli antichi quartieri cittadini che ne sarebbero stati, da allora in poi, i concorrenti. Con un alacre lavoro di ricerca e di fantasia si ricreò un'araldica, si confezionarono gli stendardi e i costumi, si acquistarono i tamburi. Fu anche stabilita la serie delle gare che prevedeva il tiro con l'arco, il tiro alla fune, una staffetta e il tiro degli anelli. Quest'ultimo gioco fu abbandonato dopo qualche anno perché ritenuto poco "spettacolare". In città e nelle campagne si assistette dunque agli allenamenti degli atleti e dei tamburini. Non appena si ebbe a disposizione il circuito di Prà del Moro fu ripresa la gara dei cavalli, ciò in ossequio alla storia feltrina e agli statuti. Fin da subito fu naturalmente la competizione più seguita ed amata dal pubblico.



## ELFOSystem GAIA Edition

Un UNICO IMPIANTO a ciclo annuale per riscaldamento, raffrescamento, produzione acqua calda sanitaria, rinnovo e purificazione dell'aria



**-60%**  
ingombro  
impianto

Una proposta innovativa che ti consente di risparmiare fino al 55% rispetto ad un impianto tradizionale a combustione

**55%**  
detrazione  
fiscale

## Il Palio dei Quindici Ducati

Un po' di storia

### Qualche curiosità

#### I due Palii

Il "palio dei ducati" è costituito da un drappo di broccato rosso su cui sono cuciti quindici ducati in metallo dorato. Si tratta di medaglie appositamente coniate sotto la guida del numismatico Romano Nascimbene. Al centro del drappo è appeso uno scudo di rame sbalzato, opera dell'artista feltrina Fulvia Celli, che raffigura lo stemma della città. Dal 1986, da un'idea del quartiere Castello e dell'artista Bruno Gorza, è stato istituito anche il "pallio picto": un drappo dipinto realizzato ogni anno da un artista diverso. Quest'ultimo rimane di proprietà del Quartiere vincitore, mentre il primo, il palio dei ducati, è ogni volta oggetto di contesa e passa di mano in mano secondo la vittoria.

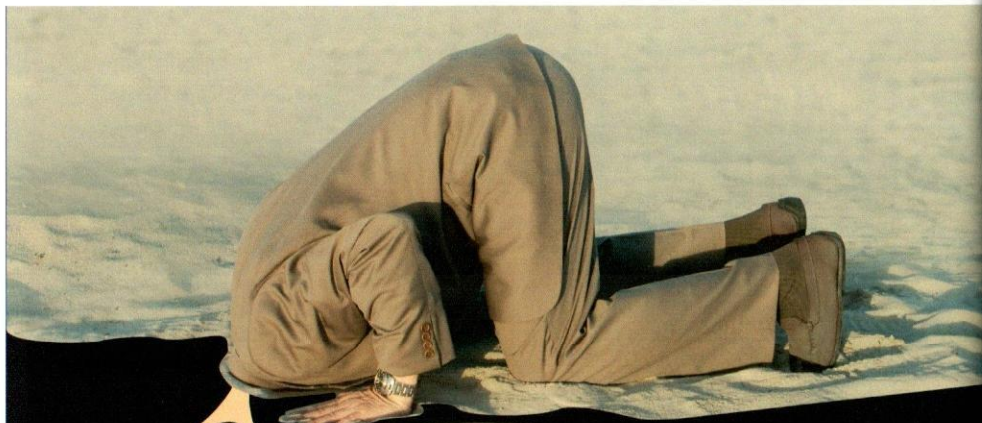
#### La data

Se il palio quattrocentesco doveva essere celebrato, in osservanza della memoria storica e dello statuto, nel giorno di San Vito, ossia il 15 di giugno di ogni anno, la data del palio moderno, ottemperando alle necessità dei numerosi turisti, è opportunamente spostata alla prima domenica d'agosto.

#### Il 1986

Il 1986 fu un anno di grandi novità: per la prima volta fu celebrata in duomo la messa del Palio, cui seguì, presso il campanile, la prima benedizione dei cavalli. In quell'occasione si tenne in cattedrale anche una mostra di arredi sacri, di stampe, manoscritti e antichi paramenti: era la prima volta che la cattedrale mostrava i suoi tesori al pubblico.

Sempre in quell'anno il Palio ebbe per la prima volta una regia. Negli anni seguenti i diversi registi, succedutisi alla guida del Palio, avrebbero lasciato ciascuno la propria impronta personale, con contributi talvolta davvero originali e di grande effetto. Sempre nel 1986 fu istituito ufficialmente il "Palio Picto".



**TUTTO  
UN ALTRO  
MONDO!**

**EDITORIA**

**CAMPAGNE PUBBLICITARIE**

**SVENDITE/PROMOZIONI**

**AFFISSIONI/DISTRIBUZIONI**

**VOLANTINAGGIO**

**PROGETTI GRAFICI**

**STAMPA TIPOGRAFICA E DIGITALE**

**COMUNICAZIONE RADIOFONICA  
(LE MIGLIORI EMITTENTI DEL VENETO)**

**CARTELLONISTICA STRADALE**

**MANIFESTAZIONI**

**EVENTI MODA/SERVIZIO HOSTESS**



Viale Rizzera, 480 - VITTORIO VENETO - Tel. 0438.941310 - Fax 0438.941204 - info@orvepubblicita.it

**WWW. ORVEPUBBLICITA.IT**

# Il Palio dei Quindici Ducati

Un po' di storia

## Le cene

Ancora dal 1986, su proposta del regista Colusso, i Quartieri allestiscono ciascuno la propria cena all'aperto. Accade da allora ogni venerdì precedente il Palio: i quartieri fanno a gara nel proporre per le strade della città i cibi più appetitosi e gli spettacoli più attraenti e animando in modo sempre originale la serata.

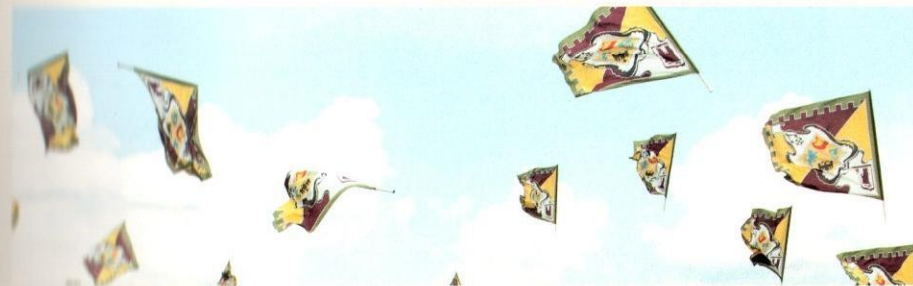
## Gli spettacoli

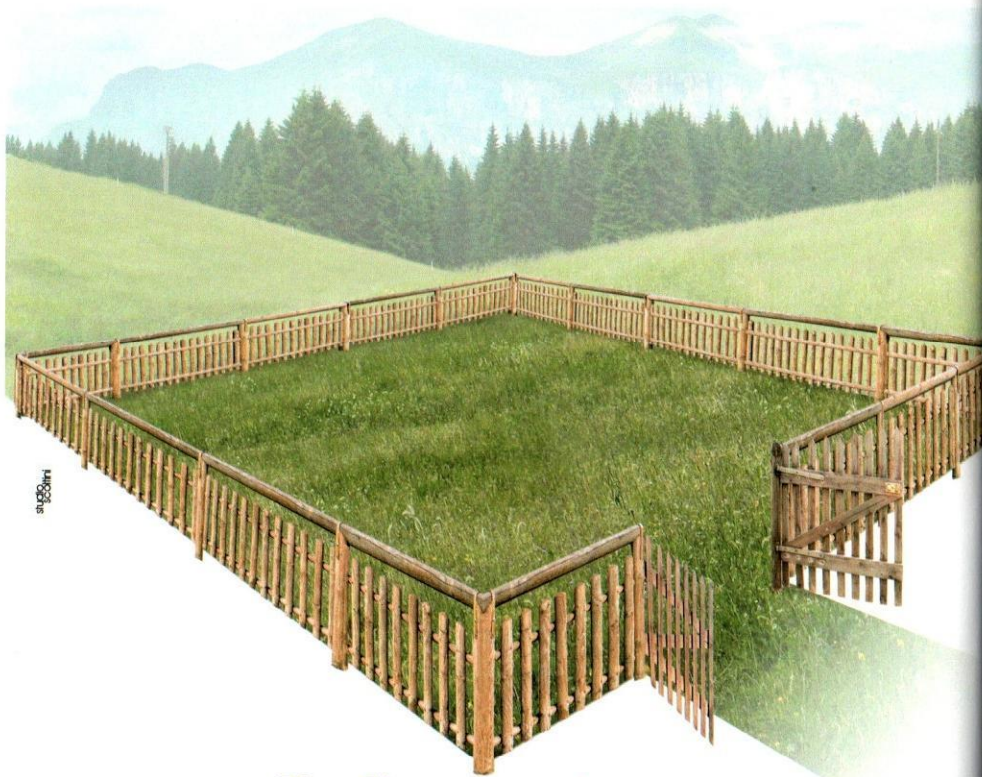
Il Palio di Feltre ha offerto nel tempo anche numerosi spettacoli di grande classe. Restano indimenticabili quelli provenienti dalle feste medievali di Brighella, come anche i cascatori a cavallo della compagnia Luraschi e gli applauditissimi caroselli equestri di alta scuola italiana e spagnola. Non sono mancati gli spettacoli dei falconieri, gli acrobati e i funamboli, i divertenti giullari, i giocolieri, i mangiafuoco, gli armigeri e i duellanti in battaglia fra loro, i numerosi musicisti e i teatranti di strada. Al pubblico resta caro però, sopra ogni cosa, come un immancabile rito, il lancio dei fuochi del sabato notte.

## I costumi e le bandiere

Alle primissime manifestazioni, mentre i costumi dei figuranti erano stati noleggiati a Padova, gran parte dei materiali di scena erano stati raccolti e messi a disposizione da molti volenterosi cittadini.

Al lavoro di realizzazione dei costumi e delle bandiere, cittadine e nobiliari, aveva contribuito la pittrice Marula Tarricone che ne aveva studiato i disegni e i materiali. Oggi il Palio di Feltre conta a centinaia i suoi costumi, le bandiere e gli stendardi: sono il frutto, non solo della ricerca di pochi appassionati studiosi, ma soprattutto dell'abile lavoro di taglio e di cucito di tante impagabili signore feltrine.





**Vogliamo proteggere  
la nostra origine,  
perché è di tutti.**

**A**ria, acqua e prati sono l'ambiente che la natura ci offre, a noi spetta preservarlo. Le mucche ci danno la materia prima, a noi spetta aver cura del loro benessere. La qualità del latte che producono dipende dall'ambiente in cui vivono, per questo il latte raccolto nelle nostre stalle è di grande qualità. Prestiamo la massima attenzione

dal latte raccolto ai prodotti ottenuti, effettuando controlli costanti su tutta la filiera, dalla stalla ai punti vendita. Questo è possibile perché utilizziamo solo latte locale.

**G**arantiamo così l'alta qualità dei prodotti Lattebusche riconosciuta ogni giorno dai nostri consumatori.

**Il nostro patrimonio,  
la qualità per tutti!**

**lattebusche**  
il latte di casa Tua.

# Il Palio dei Quindici Ducati

Un po' di storia

## Visite e gemellaggi

Al Palio di Feltre non sono mancate nel tempo le delegazioni di altre manifestazioni storiche. Un evento davvero unico fu l'indimenticabile edizione del famoso Palio delle Balestre di San Marino che si tenne in Piazza Maggiore: era la prima volta che la manifestazione usciva, in modo del tutto straordinario, dai confini della piccola Repubblica sul Titano. Altre ragguardevoli presenze furono quelle del corteo storico di Castell'Arquato o "della Regina Cornaro" di Asolo. Da ricordare, nell'anno 2004 in occasione del sesto centenario della dedizione, la presenza al palio del sindaco di Venezia Paolo Costa seguito dal corteo ducale della Serenissima.

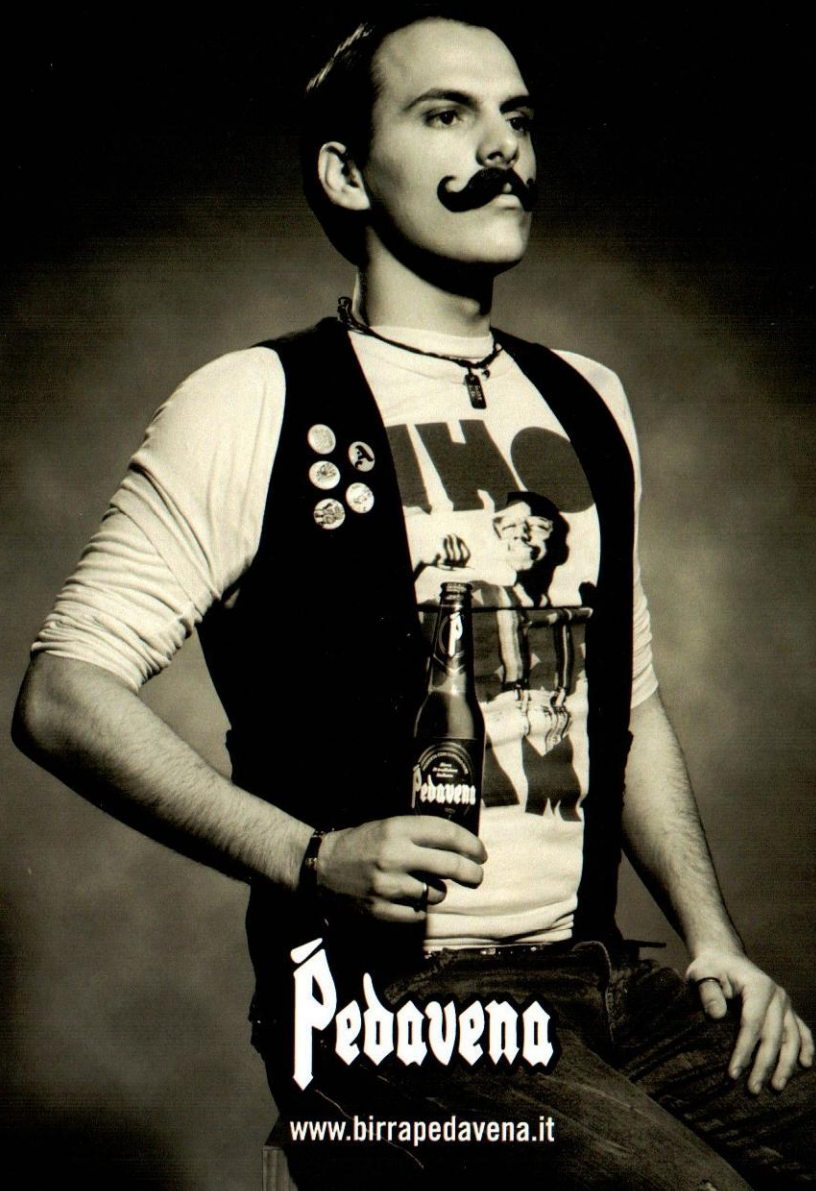
Non meno memorabile la partita di Calcio Storico in Costume disputata dagli amici fiorentini per il pubblico di Feltre nel 2005.

## Il Palio di Maggio

Fu giocato un solo anno, il 1997, e si trattò di un evento davvero unico, motivato dalla necessità di documentare per le reti televisive nazionali la manifestazione feltrina. Fu vinto dal quartiere del Duomo e fu ritenuto valido a tutti gli effetti anche se ad agosto dello stesso anno si tenne ugualmente il palio regolare.



# Pedavena, il fascino della tradizione



**Pedavena**

[www.birrapedavena.it](http://www.birrapedavena.it)



# VARASCHIN

*Profumo di Valdobbiadene*

VARASCHIN

CARTIZZE

Varaschin Matteo & figli snc

Strada Chiesa, 31 - 31040 S. Pietro di Barbozza  
Valdobbiadene (TV) - Tel. 0423.973553 - Fax 0423.971758

[www.varaschin.com](http://www.varaschin.com) - [info@varaschin.com](mailto:info@varaschin.com)

## Il Palio dei Quindici Ducati

Un po' di storia

### La Messa del Palio

Istituita nel 1986, la messa si svolge in cattedrale seguendo un rigoroso cerimoniale che coniuga la liturgia sacra con il folclore.

È una funzione molto sentita in cui i quartieri si ritrovano, prima delle gare decisive, a pregare insieme, fianco a fianco davanti all'altare.

Sul sagrato, finita la messa, segue la tradizionale benedizione dei cavalli e dei cavalieri. È il vescovo o il decano del capitolo che presiede la celebrazione e che al termine impartisce solennemente la benedizione alla città e al suo Palio.



Visita il nostro sito [www.pancieraarredamenti.it](http://www.pancieraarredamenti.it)

# PANCIERA

A R R E D A

SIAMO APERTI  
TUTTA L'ESTATE !!!  
**RESTATE  
CON NOI**

Speciale arredamento super conveniente!



~~690~~  
**€ 290**  
FINO AD ESAURIMENTO SCORTE

**SOUL**  
tavolo allungabile  
con struttura in  
alluminio.  
Dim.: cm 90 / 140 x 90  
Solo bianco.

~~250~~ ~~-60%~~  
**€ 99**

**POUFF** allegri, morbidi e  
divertenti, cambiano forma  
ogni volta che li siedi. Sono  
disponibili in 12 colori diversi:  
nero, marrone, beige, bianco,  
blu, azzurro, giallo, arancio,  
rosso, verde, lussia e viola.



~~3.980~~ ~~-50%~~  
SOLO  
**€ 1.990**

COME COMPOSIZIONE TIPO di 300 cm.  
FINO AD ESAURIMENTO SCORTE



**COMPRESA  
Lavastoviglie  
classe AAA**



Composizione tipo reale  
di 300 cm.



Diverse finiture e colori.

## Il Palio dei Quindici Ducati Un po' di storia

### Lo standard del vincitore

Dal 1998 lo standard del Quartiere vincitore è esposto durante tutto il tempo dell'anno in Piazza Maggiore. È sostituito solo al termine del palio e solo se è un altro Quartiere ad aver vinto.

In quel caso i quartieristi trionfanti salgono alla piazza e inscenano un goliardico rito per il cambio di guardia al pennone: deposto lo sconfitto, innalzano gioiosi il loro standard.

### Capitano, Maestri di Campo ed altre figure

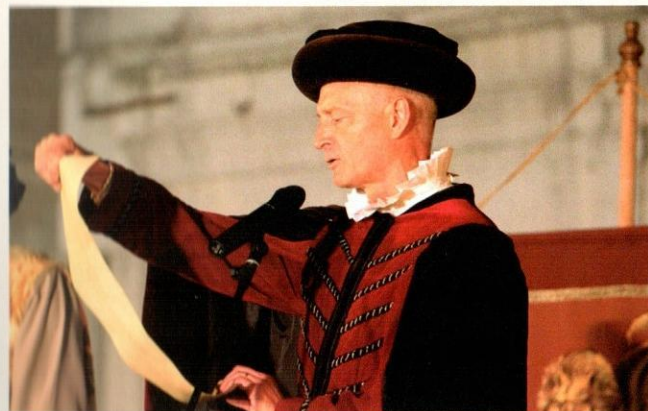
Il responsabile delle gare, colui che presiede le giurie e che proclama il quartiere vincitore, è chiamato Capitano del Palio. È la figura di rilievo a cui è affidata la responsabilità del corretto svolgimento della competizione. Lo si vede sfilare accanto al Drappo, nei cortei della domenica.

Il Mossiere è colui che dà il via alla corsa dei cavalli.

Il Gran Scudiero o Maresciallo Generale sovrintende alle scuderie e al campo di gioco.

I Maestri di Campo sono invece coloro che, per ciascun quartiere, sovrintendono alle squadre e controllano l'andamento dei giochi.

Altre figure importanti sono quella del regista degli spettacoli, del Provveditor alle Scene (scenografo) che sovrintende agli allestimenti e del Gran Cerimoniere da cui dipendono i cortei e le celebrazioni ufficiali.



NUOVA SEDE - VIALE PEDAVERNA 60 - FELTRE - TEL. 0439 305000



  
gioielleria Pasa  
GRIGOLETTO GROUP  
0437552111 Lenti ai - Belluno



LUDOVICA DA CANAL PER GIOIELLERIA PASA - ANNA GRIGOLETTO BELLA

## Le "Cernide" Musici e sbandieratori feltrini

Feltre ha cinque Cernide o gruppi di musicisti e di sbandieratori del Palio. Il primo si costituì in seno al Quartiere Duomo nel 1982 e divenne due anni più tardi, separandosi dal quartiere, il "Gruppo Sbandieratori Città di Feltre". È il gruppo che da allora arricchisce il Palio con la sua presenza e che funge da ambasciatore della città in ogni luogo d'Italia e d'Europa là dove è chiamato ad esibirsi.

Accanto ad esso esistono oggi altri quattro gruppi valenti, uno per ciascun quartiere.

Nel sabato precedente il Palio, in Piazza Maggiore è possibile assistere alla loro Sfida delle Cernide. I gruppi si mettono reciprocamente alla prova nelle loro varie specialità offrendo ai presenti uno spettacolo veramente unico.

Un evento di grande fascino legato ai cinque gruppi è soprattutto quello che si gode in occasione della festa dei santi Vittore e Corona, patroni della città e del Feltrino, che ricorre il 14 di maggio. I cinque gruppi salgono insieme al santuario per rendere omaggio ai martiri, formando, sulla via dei pellegrini, una coloratissima processione di bandiere al vento, che il suono delle chiarine e dei tamburi accompagna nel percorso. Al termine della santa messa avviene nel santuario una cerimonia singolare: nel silenzio generale della basilica, tra gli affreschi antichi rulla un tamburo e uno sbandieratore, per la sua città, lancia in alto la bandiera, a raggiungere lo sguardo degli angeli e dei santi che dalla volta assistono.





# GENERALI

Assicurazioni Generali S.p.A.

AGENZIA PRINCIPALE DI FELTRE PRIMIERO  
Via Liberazione, 13 - Feltre - Tel. 0439.2306

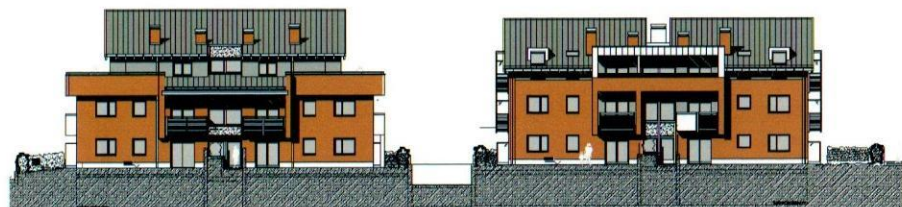




**COSTRUISCE E VENDE DIRETTAMENTE**



**A FELTRE - VIALE SANGUINAZZI**  
PROSSIMA COSTRUZIONE  
IN POSIZIONE SOLEGGIATA SEMI-CENTRALE  
APPARTAMENTI DI VARIE METRATURE SU  
PALAZZINE DI ELEVATO PREGIO  
ARCHITETTONICO AD ALTO RISPARMIO  
ENERGETICO CON CERTIFICAZIONI TERMO-  
ACUSTICHE



**A FOEN - LOC. S. ANNA**

PROPONIAMO LOTTI EDIFICABILI PER  
COSTRUZIONI DI VILLE SINGOLE O  
BIFAMILIARI COLLEGATE CON  
AUTORIMESSE.

POSSIAMO PROVVEDERE DIRETTAMENTE  
ALLA PROGETTAZIONE DELLA VOSTRA  
CASA SECONDO ESIGENZE CHE CI  
INDICHERETE E ALLA  
COSTRUZIONE ALLO STATO RUSTICO O  
COMPLETAMENTE FINITE



PER INFORMAZIONI

**FERRO COSTRUZIONI GENERALI S.R.L. - VIA SEGUSINI, 2 - 32032  
FELTRE (BL) - TEL 0439/302900 - FAX 0439/304792  
E-MAIL: info@bferro.it**

# I Quartieri

Già nel Trecento la città era divisa nei quattro quartieri di Port' Oria, Santo Stefano, Duomo e Castello. Si trattava di quattro circoscrizioni di voto entro cui erano eletti i membri del Consiglio cittadino. Di essi c'è notizia negli statuti comunali, anche in quelli del Cinquecento, ove sono descritti sia nei confini sia nella loro natura giuridica. Aboliti nel periodo napoleonico, i quartieri sono rinati con il Palio nel 1980 riassumendo i vecchi nomi, ma rinnovando spirito e funzione.

I cittadini dei quartieri rappresentano l'anima e il corpo del Palio moderno. Studiano e confezionano gli abiti, ricercano e allenano i campioni: gli atleti, gli arcieri e i fantini, allestiscono l'occorrente per i cortei, le gare e le cene. Parteggiano con passione per i loro campioni durante le gare.

È impossibile immaginare il Palio senza i quartieri e senza l'ammirevole passione dei contradaioi.

È per loro che la città si veste a festa, che sventolano le bandiere, che rullano i tamburi, che gareggiano gli atleti, è per loro che corrono i cavalli. È per loro che esiste il palio.

## Albo d'oro del Palio

### Castello

1984 (Bruno Gorza) - 1985 (Bruno Gorza) - 1994 (Luigi Rincicotti) - 1996 (Francesco Michielini) - 1997 (Roberto Seaver) - 2000 (Hermann Fitzi) - 2001 (Philip Tsiras) - 2003 (Franco Cattapan) - 2004 (Riccardo Galuppo) - 2006 (Cristiana Ricci Comel) - 2009 (Renato Zanon)

### Duomo

1983 (Fulvia Celli) - 1988 (Marica Forcellini) - 1991 (Gianni Palminteri) - 1992 (Ernesto Treccani) - 1995 (Riccardo Schweizer) - 1997 Palio di Maggio (Francesco Lansing) - 2010 (Lino Carraretto)

### Port'Oria

1990 (Franco Murer) - 1998 (Mario Tapia) - 1999 (Laura Panno) - 2002 (Georges De Canino) - 2005 (Lino Pauletti) - 2007 (Olimpia Biasi)

### Santo Stefano

1980 (Fulvia Celli) - 1981 (Fulvia Celli) - 1982 (Fulvia Celli) - 1986 (Elio Scarisi) - 1987 (Addis Pugliese) - 1989 (Vico Calabrò) - 1993 (Ettore De Conciliis) - 2008 (Francesco Triglia)



# dalla riva®

## l'agenzia d'affari a Feltre

### Paola Antoniol

### COMPRAVENDITE

### AFFITTANZE

Feltre - Via XXXI Ottobre

Tel. 0439.80368 - Fax 0439.847519

# Quick Time

**via Roma 10 32032 Feltre (BL)**

**tel. e fax. 0439 89666**

**www.fotoquicktime.it info@fotoquicktime.it**

**Sviluppo e stampa in 30 minuti**

**Stampe digitali da qualsiasi supporto su carta fotografica in 30 minuti**

**Servizi fotografici in studio**

**Stampe grandi dimensioni su carta fotografica**

**stampa con plotter su tela, vinile, adesivo ecc.**

**Stampa foto su oggetti**

**Fotolibri**

**Servizi fotografici per matrimonio**

## I Quartieri



### CASTELLO

Il nome è dato dall'antica mole del Castello di Alboino il cui profilo si impone sulla città e sull'intera vallata. Si tratta di un antico maniero di origini longobarde più volte rimaneggiato nei secoli. Oggi il castello è senza dubbio il simbolo della città.

Da sempre sede militare ospitò nel Medioevo la sede del Capitano della città e in tempi moderni il locale reggimento degli alpini. La grande torre principale è chiamata "El Campanon" per la grande campana che, con solenni rintocchi, ancor oggi annuncia le sedute del Consiglio Comunale.

Tra i monumenti più interessanti del quartiere, in località Arson, si trova il castello dei Lusa.

Nel quartiere sono compresi, oltre alla parte nord orientale della città, i borghi di Ognissanti e dell'Uniera, i rioni di Pasquer e delle Traversere, le "ville" di Arson, Cart, Lasen, Umin, Grum, Vellai, Vignui, Villa-bruna e Zermen.

Arma: d'azzurro al leone d'oro. Lo stemma del castello è quello della nobile famiglia Gazzi, proprietaria delle eleganti case porticate che chiudono a oriente Piazza Maggiore.

Il quartiere possiede undici palì.





## Concessionaria BMW e MINI

# Battiston

Via Masi Simonetti, 1 - 32100 Belluno (BL)  
Tel. 0437.930930 - Fax. 0437.930430  
[www.battiston.bmw.it](http://www.battiston.bmw.it)



Immersa nel verde del Parco delle Dolomiti Bellunesi, Feltre vi invita a scoprire la sua storia fatta di lotte, dominazioni, distruzioni e rinascite.

Il percorso storico attraverso l'antica cittadella fortificata, gli itinerari naturalistici da percorrere a piedi, a cavallo o in mountain bike, vi sveleranno un frammento di storia veneta dal fascino insospettato.

Scoprirete anche lo charme dell'Hotel Residence Casagrande.

Comfort, qualità e cortesia in un ambiente elegante e raffinato, dove potrete gustare l'ottima cucina del Ristorante Il Palio.

Due sale riunioni da 100 e 15 posti sono a disposizione per incontri di lavoro e riunioni aziendali, dispongono di ingresso indipendente, attrezzature audiovisive, bar riservato e guardaroba.

Le nostre camere ed i nostri appartamenti, dotati di tutti i comfort vi attendono per un soggiorno piacevole e rilassante.



Via Belluno, 47 - 32032 Feltre (BL) - Italy  
Tel. +39 0439.840025 - Fax +39 0439.840783  
e.mail: [info@hotelcasagrande.it](mailto:info@hotelcasagrande.it) - [www.hotelcasagrande.it](http://www.hotelcasagrande.it)

## I Quartieri



### DUOMO

Il nome è dovuto alla presenza della cattedrale. Di origini paleocristiane, eretta a sud della cinta muraria cittadina, la cattedrale è il cuore dell'antica diocesi di Feltre, ed è certamente, per storia e per ricchezza artistica, il monumento più importante della città. È qui che ogni anno, presieduta dal vescovo, si celebra la suggestiva messa del palio.

Il quartiere comprende la zona sud occidentale della città, da Porta Pusterla a Porta Imperiale con il borgo della cattedrale, le contrade di Sant'Avvocato (via Garibaldi) e delle Tezze, il rione delle Industrie e le frazioni, dette "ville", di Mugnai, Tomo e Villaga.

Arma: d'azzurro alla fascia d'oro, caricata in punto d'onore d'una stella d'oro ad otto raggi e in punta di tre bande dello stesso. È lo stemma dell'antica famiglia dei Bellati. I Bellati possedevano numerose case, sia in città sia nelle campagne del Feltrino e del Trevigiano. La loro residenza più nota si trova in via Mezzaterra ed è caratterizzata dalla particolare facciata a prua di nave. Il quartiere possiede sette palì.



*Q. F. Feltrine  
Garbin*



SERVIZI FUNEBRI  
 TRASPORTI E PRATICHE  
 INERENTI LA CREMAZIONE  
 LAVORI CIMITERIALI

FELTRE  
 Via Negrelli, 3  
 PEDAVENA  
 Viale Vittorio Veneto, 16  
 CESIOMAGGIORE  
 Via Roma, 17

Tel. 0439.310130 - Cell. 328.2569181 - Fax 0439.310015  
 e.mail iof\_feltrine@yahoo.it  
 Servizio 24 H: cell. 348.7344414



**PRODOTTI  
BIOLOGICI**

-  BIOLADEN
-  MAGASIN BIO
-  ORGANIC  
FOOD STORE

E adesso...  
 CON LA CARD IL **Bio** CONVIENE!

VIENI A SCOPRIRE TUTTI I VANTAGGI!  
 Via Boscariz 3 - Feltre BL  
 Tel. 0439.305189 [www.biobrothers.it](http://www.biobrothers.it)

# I Quartieri



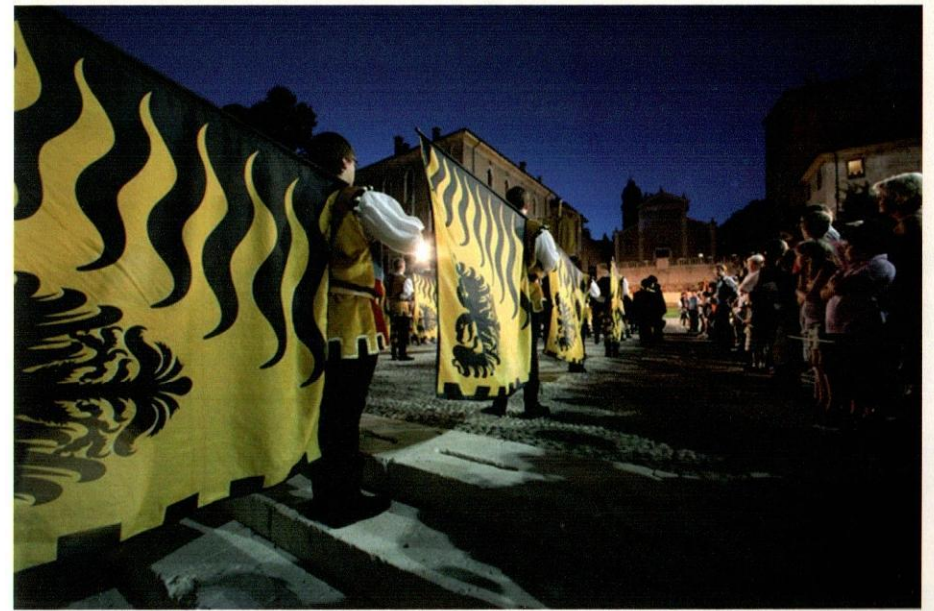
## PORT'ORIA

Il nome deriva dalla porta orientale della città, Porta Oria, che sorge in parte sulle mura medievali e in parte su quelle rinascimentali. Il monumento è costituito innanzitutto da una porzione di torre gotica sulla quale si trovano ancora incardinati i vecchi battenti di legno. La porta era dotata di un rastrello in ferro a caduta e, verso est, di un ponte levatoio che si serrava nell'avanzata merlata.

Tra gli edifici monumentali del quartiere, in località Anzù, sorge l'affascinante santuario romanico di San Vittore.

Da Port'Oria a Porta Pusterla il quartiere si estende a sud-est della città comprendendo Borgo Ruga e le contrade di Sameda e Torsesen, l'antico Ospitale di San Paolo e le "ville" di Anzù, Cellarda, Nemeggio, Pont, Villapaiera, Canal e Sanzan.

Arma: d'oro all'aquila bicipite spiegata di nero. Stemma imperiale boemo. Il quartiere possiede sei pali.





Per colazioni di lavoro, banchetti e cerimonie (fino a 250 persone) e per tutte le volte che vorrete gustare ottimi piatti della cucina regionale ed italiana accompagnati da vini selezionati. Il Ristorante Il Palio vi aspetta con la sua rinomata cortesia ed un servizio accurato in un ambiente elegante ed accogliente.



Via Belluno, 47 - 32032 Feltre (BL) - Italy  
Tel. +39 0439.2238

**insieme  
PER CENTRARE  
I TUOI  
OBIETTIVI**

- CONSULENZA
- MEDIA PLANNING
- CREAZIONE STORYBOARD
- STUDIO GRAFICO
- STAMPA E DIFFUSIONE DEPLIANT E CATALOGHI
- CAMPAGNE AFFISSIONI
- ELABORAZIONI 3D
- STUDIO LAY-OUT PUNTI VENDITA
- REALIZZAZIONE SPOT AUDIO E VIDEO
- DIRECT MARKETING
- CONCESSIONARI DI 11 EMITTENTI RADIO LOCALI E DEGLI SPAZI AUDIO DELLA PISCINA DI BELLUNO

AGENZIA DI COMUNICAZIONE E PUBBLICITÀ  
**PUBBLIMEDIA**

V.le G. Fantuzzi 21 - BELLUNO - Tel. 0437 - 940976 www.pubblimedia.info

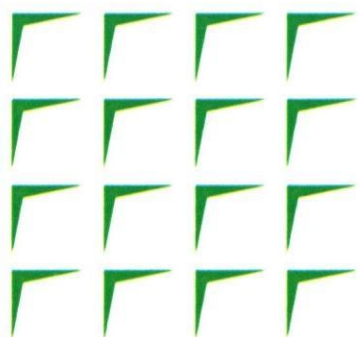
## I Quartieri



### SANTO STEFANO

Il nome deriva dalla bella ed antica chiesa di Santo Stefano, oggi purtroppo scomparsa, che sorgeva in Piazza Maggiore. La chiesa, affrescata dai dipinti del Luzzo, chiudeva la piazza a ovest, verso la contrada del Paradiso, di fronte alla bella casa dei Ramponi, oggi casa Guarnieri. Della chiesa si prendevano cura i nobili della città e, data la sua posizione centrale e per il fatto che la cattedrale e le altre chiese più importanti sorgevano tutte fuori dalle mura, era un luogo di culto assai frequentato. Dopo la caduta della Repubblica la chiesa fu sconsacrata e infine fu demolita. Il quartiere si espande nella parte nord occidentale della città e comprende i popolosi rioni di Boscariz e di Farra e le "ville" di Pren, Lamen e di Foen. Arma: di rosso al corno da caccia d'oro. Il palazzo dei nobili Dal Corno, che hanno dato lo stemma al quartiere, sorgeva ancora nel secolo scorso a metà di via Mezzaterra, sul lato nord, presso la casa degli Aldovini-Mezzanotte. Fu purtroppo demolito, ma dei Dal Corno ci resta la testimonianza della chiesetta gotica della Trinità che si eleva sulle mura orientali della città. Il quartiere possiede otto palii.





**RENZO**  
COSTRUZIONI

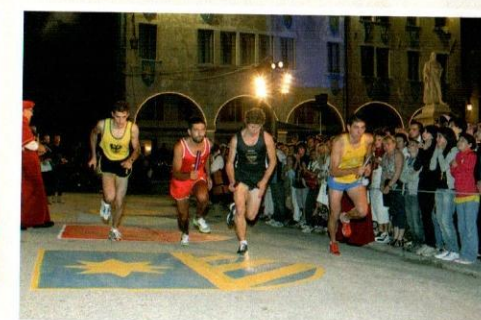
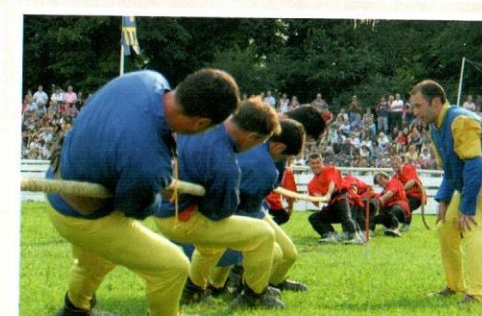
**RENZO COSTRUZIONI** SRL  
Bolzon Renzo Giovanni  
348.8600361 - [renzo@renzocostruzioni.it](mailto:renzo@renzocostruzioni.it)

**SANITARIA ORTOPEDIA TOSATTO** SAS



**CRISTINA COSSALTER**  
TECNICO ORTOPEDICO E  
PODOLOGO

**VIA FUSINATO, 12 - FELTRE (BL)**  
**TEL. 0439 880106 - FAX. 0439 849022**







**Bolzon Renzo Giovanni**  
348.8600361 - [bolzon@gheller.it](mailto:bolzon@gheller.it)



INSEGNE E PUBBLICITA'



da 35 anni al tuo servizio

Ponzano V.to (TV) - 0422-967504 - [www.perin.it](http://www.perin.it)

PERIN SERGIO s.n.c.

## I Muffoni da Cesio

Protagonisti principali della cerimonia di dedizione di Feltre a Venezia furono l'ambasciatore veneziano Bartolomeo Nani e il deputato feltrino Vittore Muffoni. Quest'ultimo apparteneva ad una delle più antiche famiglie del contado feltrino. Di essa scrive il Gaggia nel suo "Notizie genealogiche delle famiglie nobili di Feltre": «Questa famiglia, detta anche Cesia o de Cesio, è antichissima, e, a quanto sembra, di origine romana (gens Cesia). Nelle lotte medioevali militò sempre nel campo guelfo. Aveva due Castelli, uno in Cesio maggiore, che in seguito passò alla nobile famiglia Facino, e l'altro a Cesio minore, ambedue poi distrutti nel 1423 per ordine della Repubblica di Venezia.»

Del Vittore in questione dice ancora che «... figlio di Bonafè, nodaro, chiamato Padre della Patria, il 15 giugno 1404, quale Sindaco di Comunità, eletto dal Consiglio e dal Popolo, sottopose la città di Feltre al Dominio di Venezia, a cui volontariamente si era data, rappresentando la Repubblica di Venezia in quelle circostanza il Provveditore Bartolomeo Nani, il quale alla sua volta giurava di osservare gli Statuti e gli ordini della Città e di conservare ognuno nel suo stato, preminenze, onori, ricchezze, come si legge nell'istrumento scritto dal nodaro Sandio q. Pellegrino de Muffoni; fu anche ambasciatore nel 1406 al Doge Steno per il Collegio dei nodari;» e che «il suo nome è ricordato in una via cittadina.»

Già in epoca medievale i Muffoni da Cesio erano riusciti ad accumulare diverse "mariganzie" sulle ville del pievanato di Cesio, ed erano diventati i maggiori "capovilla" di quel territorio. Possedevano inoltre, secondo Antonio Vecellio, i castelli di Cesio maggiore e di Cesio minore. Del primo si può vedere ancora il mastio, oggi dei Busatti, il quale, pur ampiamente rimaneggiato, sorge dietro l'attuale municipio e a un passo da Villa Muffoni. La villa, dotata di un bel porticato, è l'attuale asilo parrocchiale, ma sulle sue facciate appare ancora lo stemma di famiglia.

### Lo Stemma

Lo stemma dei Muffoni è di rosso allo scaglione di argento. È splendidamente affrescato sulla facciata della cinquecentesca casa di famiglia, in via Mezzaterra a Feltre. Lo si ritrova in cattedrale, sopra la tomba di famiglia che sta presso l'altare dei SS. Vittore e Corona.



# DAL SASSO

ABBIGLIAMENTO



Blauer



VIA XXXI OTTOBRE, 1  
32032 FELTRE (BL)  
TEL. +39 0439 2346

# eprom 2

di DE PAOLI EDOARDO

**IMPIANTI ELETTRICI  
INDUSTRIALI E CIVILI  
IMPIANTI FOTOVOLTAICI**

Via Cavalieri di Vittorio Veneto, 10/M  
(Zona Industriale) - 32032 FELTRE (BL)  
Tel. 0439.310689 - Fax 0439.317531 - Cell. 3386023546  
e-mail: edoe2@libero.it

## I Muffoni da Cesio

### San Vito

A valle dell'abitato di Cesio si alza Col San Vito. Sul colle sorge una bella chiesetta dedicata all'omonimo martire; anche in essa si trova ad affresco l'arma dei Muffoni.

La festa di San Vito doveva essere particolarmente cara ai possidenti da Cesio poiché, assieme al santo taumaturgo, essi potevano ricordare e celebrare, in quella data del 15 di giugno, il ruolo avuto nel 1404 da un membro della loro casata. I Muffoni quindi, ben più di altri, avevano ragione di festeggiare il santo, e di osservare con devozione il decreto statutario che ne aveva solennizzato la festa ed aveva istituito il Palio.





STAMPA COMMERCIALE

LIBRI & PERIODICI

DEPLIANT & CATALOGHI

STAMPA DIGITALE

STRISCIONI PVC & PANNELLI



FELTRE (Belluno)  
Piazza Cambruzzi, 2/B  
Telefono 0439 2417  
Fax 0439 847339  
info@beatobernardino.com



il Ristorante della Cittadella  
Via Mezzaterra, 24 - Feltre  
Tel. 0439 83043

Chiuso al Mercoledì

## Gli interpreti del Palio

Comunemente, pur se impropriamente, chiamati il "Signore di Feltre" e il "Signore di Venezia", i novelli Vettor Muffoni e Bartolomeo Nani sono interpretati, ormai da diversi anni, da due simpatici feltresi: Saverio Spada e Maurizio Rubin.

Sono costoro che, vestendo i panni dei deputati del tempo, hanno il compito di rievocare l'atto formale attorno al quale ruota l'intero evento del Palio, l'atto di donazione, cioè, di Feltre alla Serenissima Repubblica di Venezia.

Nella recita del giuramento, che avviene entro lo splendido scenario di Piazza Maggiore, tra ali di nobili e di popolani in costume, i due protagonisti, con grande dignità e incarnata perizia, inscenano l'episodio che cambiò il corso della storia feltrina.

Pare per loro del tutto naturale indossare, una volta l'anno, quei panni e riportare in vita i due antichi personaggi, e pare naturale ai feltrini la loro presenza in seno al Palio. Anche questa è una "storia" del Palio di Feltre.





*Vecchia Osteria*  
**"La Fama"**  
*Bar Ristorante*

Già dalla fine dell'800 il rinomato ristorante "La Fama" (la famosa) offriva tradizione ed ospitalità con i propri manicaretti.

**Piazza Crivellaro, 15 - Lentiai (BL) - Tel. e Fax 0437.750358**

**Chiuso lunedì sera e martedì**

## **Luca Vettorata**

**POSA PAVIMENTI  
E RIVESTIMENTI  
IN CERAMICA E MARMO**

**Tel. 392.7538946**

**Rasai - Seren del Grappa 32030**

 **PRENOVA 76**

**PREFABBRICATI IN CEMENTO**

Via A. Rizzo, 1 - Rasai di Seren del Grappa (BL)

Tel. 0439.44191 - Fax 0439.394231

e.mail: [info@prenova76.it](mailto:info@prenova76.it) - [www.prenova76.it](http://www.prenova76.it)



## **Paolo Canciani** e il Drappo



Paolo Canciani nasce nel 1948 a Venezia. Insignito dal Presidente della Repubblica Italiana, Carlo Azeglio Ciampi della "Stella al Merito del Lavoro" con il titolo di Maestro del Lavoro. Affermato pittore vedutista, sue opere sono presenti in varie collezioni pubbliche e private in Italia e all'estero (Australia, Francia, Canada, Stati Uniti d'America, Belgio). Ritrattista e restauratore di opere sacre, sue opere sono esposte permanentemente in luoghi religiosi e sacri a Caorle, Quarto d'Altino, Campocroce di Treviso, Marcon di Venezia, Vicenza, Cibiana di Cadore. Il suo percorso artistico inizia nel 1958. Da allora fino ai giorni nostri riscuote successo di critica, premi e riconoscimenti significativi che ne dimostrano la

validità e la progressiva maturazione artistica. "Ogni tela del Maestro Canciani è un silenzioso incontro con l'ambiente che lo circonda. Una pittura come quella di Canciani, è, senza dubbio, troppo agli antipodi rispetto alle nuove tendenze dell'Arte contemporanea per costituirsi come termine di paragone. L'ispirazione dell'artista, affermata nella chiarissima scelta della maniera vedutista, è, dunque, solo quella di fare della buona pittura, alla maniera dei maestri antichi ai quali guarda con estrema attenzione. I dipinti che egli propone riescono a fornire la misura precisa della condizione dell'anima di questo artista che nell'isolamento di un operare ad di fuori degli scontri esterni delle tendenze trova la serenità e la sua più esatta dimensione di uomo.



Paolo Canciani il Maestro del Drappo 2011

*"...nelle sue rappresentazioni metaforiche bisogna cercare questi elementi di carattere antropologico-strutturale che veicolano messaggi di grande pulizia interiore... La capacità di imprimere la realtà è supportata da un'eccellente tecnica che gli consente di cogliere ogni lieve sfumatura..."*

*Gian Franco Traubio*

*Veneziano d'origine, ed oggi residente a Dosson di Casier, Paolo Canciani è l'artista che firma il drappo del trentaduesimo Palio feltrino. Canciani è un esponente della più autentica tradizione del vedutismo veneto, in questo senso egli esprime in modo impareggiabile, con la sua opera così 'veneta' e così antica, così ben definita di luci e di colori, con le sue calde ambientazioni semilagunari, lo spirito più autentico del Palio dei Ducati. Di questo Palio cioè che vuole e che sa raccontare, celebrare, rievocare ancor oggi un'antica con straordinaria freschezza una storia di grande familiarità, la storia che unisce Feltre a Venezia nei secoli. È un'arte quella di Canciani che rende viva anche la Via Claudia Augusta, che riallaccia i ponti, come in passato fra Feltre ed Altino, e che sa, fra le righe, rinverdire il dialogo eterno che scorre come un fiume tra l'Alpe e l'Adria, tra la montagna e il mare. Canciani ama il paesaggio, ama il colore, e ama il rapporto che si intesse ogni giorno tra l'uomo veneto e la sua terra, fra la terra e l'acqua, fra l'acqua e il cielo.*

*Un linguaggio pieno di poesia, che ha l'umiltà del lavoro e ha la mite grandezza del tempo.*

*M.Balen*



**GIUBILEO**  
2011-2012  
**SAN VITTORE**  
BASILICA DEI SS. VITTORE E CORONA

### CHI SONO I MARTIRI VITTORE E CORONA?

Secondo la tradizione più accreditata, sono martiri della fine del secondo secolo, che hanno dato la vita per Cristo in Siria o in Egitto. Vittore sarebbe stato un soldato romano convertito al Cristianesimo e Corona la giovane moglie di un suo commilitone, che, colpita dal coraggio di Vittore di fronte al martirio, si sarebbe dichiarata cristiana e subito sarebbe stata condannata ad essere squartata legandole le gambe a due palme piegate a forza e poi lasciate andare. Vittore invece, dopo diverse torture, sarebbe stato decapitato.

Le loro reliquie sono giunte a Feltre durante il Medio Evo, in data imprecisata intorno al Mille, e sono state collocate in un sacello sul Monte Miesna nei pressi del castello, che dominava la Chiesa, come presidio spirituale della città di Feltre, che li scelse come Patroni.

L'attuale magnifico santuario è stato invece costruito dal grande feudatario Giovanni da Vidor, il cui figlio Arpone era vescovo di Feltre, tra il 996 e il 1101. E' stato consacrato da Arpone il 13 maggio 1101, vigilia della festa dei Santi Patroni.

### PERCHÉ FACCIAMO UN GIUBILEO?

Per festeggiare il prestito, che abbiamo ottenuto, per un anno, dal Capitolo Metropolitano di Praga, dell'insigne reliquia del capo di San Vittore portata colà a metà del Trecento dall'imperatore Carlo IV, che stava costruendo la magnifica cattedrale dedicata a San Vito e voleva arricchirla di tante reliquie, come si usava a quei tempi.

### COS'È UN GIUBILEO?

Nella tradizione biblica dell'Antico Testamento, col termine giubileo si indicava un anno speciale, che cadeva ogni cinquant'anni, durante il quale avveniva un rinnovamento generale della società con la liberazione degli schiavi, il riposo della terra ed il ritorno della stessa agli antichi proprietari.

Nel mondo cristiano il primo giubileo è stato celebrato nel 1300, quando il papa Bonifacio VIII indisse un Anno Santo con la possibilità di acquistare l'indulgenza plenaria facendo un pellegrinaggio a Roma alle tombe degli apostoli Pietro e Paolo ed alle principali basiliche. In un primo momento si era stabilito di celebrare un anno santo ogni cento anni, ma poi si ridusse il tempo prima a cinquanta e poi a venticinque anni. Inoltre nel Novecento vennero celebrati anche anni santi eccezionali, come quello "della Redenzione" del 1933.

Oltre che a Roma, vennero indetti anche anni santi legati ad altri santuari, come l'anno giacobeo che si celebra a Santiago de Compostela in Spagna ogni volta che le festa di san Giacomo cade di domenica.

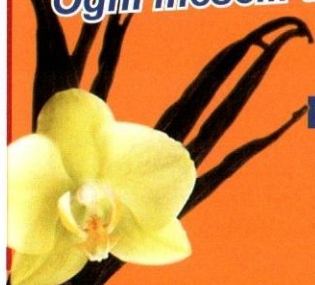
Per solennizzare il prestito dell'insigne reliquia del capo di san Vittore, il vescovo diocesano Giuseppe Andrich ha indetto un anno giubilare, dal 14 maggio 2011 al 14 maggio 2012, ottenendo dalla Penitenzieria Apostolica l'indulgenza plenaria per quanti, confessati e comunicati, parteciperanno nel corso dell'anno ad un pellegrinaggio al santuario.

# Estetica Elisa

Ogni mese... una promozione diversa!

P.zza 1° Novembre - 32030 Fonzaso (BL)

Tel. 0439.5213 - Cell. 348.0986926



## ORARIO

Lunedì	CHIUSO
Martedì	CHIUSO / 15.00 - 21.00
Mercoledì	9.00 - 12.30 / 14.00 - 19.00
Giovedì	9.00 - 19.00 (continuato)
Venerdì	9.00 - 12.30 / 14.00 - 19.00
Sabato	10.00 - 12.00 / 14.00 - 19.00

## TRATTAMENTI

Trattamento viso (con acido glicolico o stimolanti vegetali)

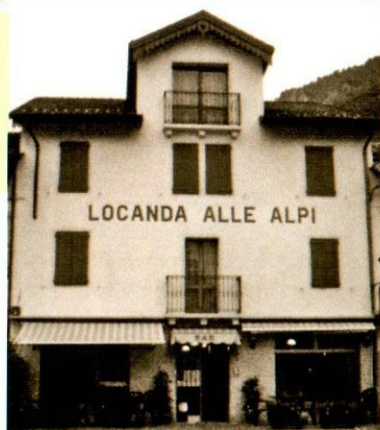
Trattamento corpo personalizzati, anticellulite, riducenti, ridensificanti

Pacchetti sposa  
Massaggi  
Pressoterapia  
Solarium

Manicure  
Pedicure (anche a domicilio)

Epilazione

Ogni 1° martedì del mese pulizia viso a 30 euro



*Locanda  
alle Alpi*  
da Michele

PIZZERIA  
CON CUCINA

Tel. 0439.568213

Via C. Mengotti, 6 - 32030 Fonzaso (BL)  
Chiuso il mercoledì

Farmacia - Omeopatia - Veterinaria

# Ribaudo

dr. Carlo Ribaudo

Via Vette, 78

Villabruna

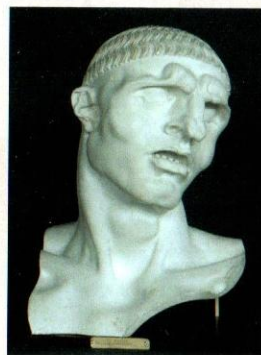
Tel. 0439.42089

32032 Feltre (BL)



# Tancredi Feltre

## Galleria d'Arte Moderna "Carlo Rizzarda"



Ospitata nel suggestivo palazzo tardo cinquecentesco Bovio Villa-bruna - Cumano, nel cuore del centro storico di Feltre, la galleria d'arte moderna "Carlo Rizzarda" racchiude una delle più prestigiose collezioni di oggetti in ferro battuto oggi esistenti. Il nucleo è composto da oltre 400 creazioni, tra cancelli, ringhiere, lampade, fioriere, inferriate, elementi decorativi, variamente forgiati, ritorti, ritagliati e incisi da Carlo Rizzarda (Feltre 1883 - Milano 1931), famoso artista del ferro battuto del primo Novecento, già allievo di Alessandro Mazzucotelli. Collezionista di dipinti, sculture e oggetti d'arte decorativa, Carlo Rizzarda, alla sua morte, lasciò al Comune di Feltre oltre ai suoi ferri battuti, la sua raccolta d'arte e il palazzo appositamente acquistato. Il museo fu inaugurato nel 1938 con all'estimato dell'architetto Alberto Alpago-Novello. Quest'anno, in

occasione della grande mostra "Tancredi/Feltre", curata da Luca Massimo Barbero, è visibile una selezione dei manufatti in ferro a vantaggio del grande evento espositivo. La mostra rappresenta l'omaggio della città al grande artista di origine feltrina e un'occasione per fare il punto, nell'importante monografia di nuovi studi che l'accompagna, sulla eterogenea e geniale produzione di Tancredi. Ne viene infatti ricostruito il percorso artistico e biografico attraverso oltre 150 opere, tre delle quali provenienti dal Brooklyn Museum e dal Moma di New York. Dalle prime prove figurative, per lo più ritratti di amici e conoscenti ed autoritratti, si passa ai "nuclei circolari e vortici di esplosioni cromatiche" del periodo romano, fino ai capolavori dell'avventura internazionale con Carlo Cardazzo e Peggy Guggenheim. Si incontrano le Facezie, i sorprendenti Diari paesani e i Fiori dipinti da me e da altri al 101% e per concludere le piccole prove su carta di altissima figurazione eseguite negli ultimi anni. Non mancano documenti e opere di artisti italiani e stranieri legati a Tancredi: Mario Deluigi, Hans Hartung, Georges Mathieu, Mark Tobey e Wols. Questi ultimi al primo piano danno vita ad un inedito dialogo con le opere della collezione Rizzarda: sculture di Adolfo Wildt, Libero Andreotti e Francesco Messina, dipinti di Telemaco Signorini, Giovanni Fattori, Egon Schiele, Gaetano Previati, Guglielmo Ciardi e Felice Casorati, ceramiche di Enrico Mazzolani, Ferruccio Mengaroni, Galileo Chini e Guido Andlovitz.





## RUGGIERO STEFANIA

Ferramenta - Articoli Regalo  
Casalinghi - Utensileria  
Articoli per il giardinaggio  
Duplicazione chiavi  
chiuso il lunedì mattina

Via V. Veneto, 56 - PEDAVERNA (BL)  
Tel. 0439 304 833



PEDAVERNA (BL)  
Via Leonardo Da Vinci, 5 - Z.I.  
Telefono 0439.300580  
Fax 0439.396183  
E-mail: lirafrancescosnc@libero.it

*Osteria  
la Cuba*  
cucina tipica  
specialità spiedo  
e lumache

P.le Battaglioni Alpini Feltre, 3  
32032 Feltre (BL)  
Tel. 0439.302670

DOMENICA 7 AGOSTO  
FRITTURA DI PESCE  
MUSICA LIVE:  
TRIBUTI A VASCO ROSSI

4 - 11 SETTEMBRE 2011

Presidenza del Consiglio  
Ufficio dello Sport

CITTÀ DI FELTRE

feltre  
CAMPIONI

F.F.B.L.

FIB

# FELTRE 2011

## CAMPIONATI MONDIALI DI BOCCE

PALAGHIACCIO DI FELTRE

### MAIN SPONSOR



### MEDIA SPONSOR



### PARTNERS



# Antica Trattoria "La Volpe"



*Bondì a Tutù...*

*...Se ti piace mangiar bene, lo stile familiare, una cucina ancora artigianale, con prodotti freschi e genuini, e ottimi vini da degustare ...  
Vienisì a trovare Ale e Barbù ti aspettano...*

P. Cav. V. Veneto, 19 - 32030 S. Gregorio nelle Alpi (BL)

Tel. 0437.800.146 - Cell. 393.39.61.568

E.mail: [info@trattorialavolpe.it](mailto:info@trattorialavolpe.it) - [www.trattorialavolpe.sitofacile.eu](http://www.trattorialavolpe.sitofacile.eu)

Chiuso il Martedì



Z.I. ARSIÈ (BL)  
Tel. e Fax. 0439.59276  
328.7894072  
328.7240435



- Lattoneria
- Sostituzione e posa canali
- Isolamento termico del tetto
- Ripristino coperture varie: tegole, lamiera, alluminio.

[info@dellagnolo.it](mailto:info@dellagnolo.it) - [www.dellagnolo.it](http://www.dellagnolo.it)



OFFICINA  
MECCANICA  
CARPENTERIA

CANCELLI E RECINZIONI, CARPENTERIA IN FERRO  
SALDATURA ROBOTIZZATA - TORNITURA E FRESATURA C.N.C.

Zona Industriale - Via L. da Vinci, 10 - 32034 Pedavena (BL)

Tel. 0439 301054 - Fax 0439 317692

Sito e e-mail: [www.paginegialle.it/omczanin](http://www.paginegialle.it/omczanin) - [omczanin@libero.it](mailto:omczanin@libero.it)

## Strada dei Formaggi e dei Sapori delle Dolomiti Bellunesi: un grande giacimento del gusto.



La Strada dei Formaggi e dei Sapori delle Dolomiti Bellunesi costituisce il grande itinerario gastronomico provinciale nel quale confluiscono, sotto una solida alleanza, latterie, malghe, produttori del settore agro-alimentare, ristoranti, alberghi, agriturismo, rifugi alpini, vecchi "casèi", cioè le vecchie latterie turnarie ora trasformate in musei delle antiche tradizioni casearie, imprese di commercializzazione, imprese dell'artigianato artistico e altre attività turistiche.

Nata nel 2006, la Strada oggi su conta su più di 200 aderenti e persegue alcuni obiettivi di fondo tra i quali emerge in particolare una missione specifica: portare in tavola i prodotti di qualità e tradizionali del territorio bellunese. Si tratta di una modalità per non solo per valorizzare l'agricoltura locale ma anche per qualificare l'ospitalità e rafforzare l'offerta turistica.

La platea dei prodotti che fanno da riferimento alla Strada è vasta. Il comparto lattiero caseario è molto vasto: dal Piave Dop allo schiz, dalla toSELLA al Morlacco e al Bastardo del Grappa ad altri più di altri trenta formaggi di latteria declinati secondo i riti dei vari caseifici di vallata e a molti formaggi di malga che fanno risaltare le pasture dei pascoli alti e compongono un autentico giacimento del gusto.

I sapori non sono da meno: dal miele delle Dolomiti Bellunesi Dop ai vini dei vigneti delle Dolomiti Igt, dal fagiolo di Lamon della vallata bellunese Igp alla patata di Cesiomaggiore, dall'orzo bellunese al pastin, dall'agnello dell'Alpago al "capuz" di Vinigo e così via con la noce e il "morone" feltrino, la mela prussiana, i frutti di bosco, il fagiolo giolet, la zucca santa, la farina di mais sponcio.

In definitiva un inventario di prelibatezze per il palato e di profumi che non possono che sedurre il visitatore e il turista.





DANTE CARRARO

Autore della lirica "Il Di del Palio dei Quartieri"

Ambasciatore del Palio 2011 della Città di Feltre, poeta della Pontificia Accademia Tiberina delle Arti e delle Scienze di Roma (1992), presieduta da Sua Em. Card. Silvio Oddi, Cavaliere al Merito della Repubblica Italiana (1982) – Presidente On. Sandro Pertini, Primo Ministro On. Giovanni Spadolini – Medaglia d'Oro per i Servizi resi alla Comunità di Quarto d'Altino (2010), sue opere poetiche sono inserite in 39 Antologie in lingua e in vernacolo veneziano orientale. Assegnatario di 28 premi di poesia nazionali e 1 premio di poesia internazionale d'Istria, sue liriche sono state tradotte in lingua giapponese (Nagoya, Kanazawa), Spagnola (Buenos Aires), Tedesca (Augsburg), Francese (Bruxelles), Croata (Groznan), Inglese.

Ha pubblicato:

1965 - "Ricordi in Versi" Ed. Eporediense di Ivrea;

1988 - "Avis-Aido nel Ventennale Altinate 1968-1988;

1989 - "Poeti per la Scuola" Seledizioni Bologna;

1993 - ... E più oltre" Grafic House Mestre;

1994 - "... Parlerò sottovoce" Grafic House Mestre;

1994 - "Come cercare di dire! Come cercare di riuscire" Commedia poetico/teatrale su i 4 evangelisti; Ediz. Betba Mestre;

1994 - "Quadro Quadrato" Interpretazioni poetiche su dipinti del M° Luigi Rincicotti;

1996 - "I Padri Carmelitani Scalzi a Treviso 1896-1996; Edizioni Carmelitane;

1997 - "Scriba dei Gabbiani" Edizioni Grafic House Mestre;

1998 - "OMOIDE ... Ricordi della Terra sconvolta, Nihon" Ed. Grafic House Mestre;

2000 - "Nel paese dove si sente il respiro del Passato ... Altino" Edizioni Pro Altinum Comune di Quarto d'Altino;

2007 - "Pittura Poesia" Edizioni Comune di Quarto d'Altino, Pro Loco;

2009 - "Arte Altinate" Edizioni Comune di Quarto d'Altino- Pro Loco;

nato a Padova nel 1945, risiede dal 1970 a Quarto d'Altino nella terraferma veneziana, è l'autore del poemetto "Il Di del Palio dei Quartieri" Feltre 2011.

## Nel di del Palio dei Quartieri

... Veste di vita la Città,

Tutto torna ancora come un tempo. Bene lo sanno i marmi che s'affissano come un'aurora bianca da mura d'antica età, resti occhiuti mirano straniati la folla, mentre scarlatti colombi nella luce segnano il Di senza tempo d'ore, con i colori e i gesti delle persone.

Feltre,  
( par che t'attenda )  
uscita da un cielo terso antico  
sembra far un gran gesto col braccio  
a misurar cime,  
Piètena San Mauro Pizzocco Sass de Mura,  
lontane.

Lo sapevamo,  
bella è la Città  
qua d'attorno, ove andiamo, involontariamente  
avvinti ad animati riti, biascicando frantumi  
di pensiero in dialetti stranieri,  
in attesa...

Dimentica la casa  
chi seduto o in piedi attende...  
La Corsa  
li sfiora,  
cresce,  
s'apre,  
li tocca.

Alla corda, alla corda, alla corda un'altra volta!  
E quanti giri, quante insanguinate orbite,  
quante colorate file, di gente che li guarda.  
I cavalli  
del Duomo del Santo Stefano del Castello del  
Port'Orìa  
corrono... corrono a briglia sciolte.  
La bava dei cavalli mi percuote, i cavalli  
quando si stancheranno!  
Scende l'universo di voci,  
passa il Vittorioso.  
Mille e mille figure con rughe sulle fronti  
disegnano una vita felice in un felice meriggio.

Erano belli quei mille e mille occhi  
ma non sapevano dove guardare neppure io.  
Le cime sempre là,  
sempre distanti.

Volto il capo al cielo che s'oscura,  
e che si riempie di nubi grandi  
e inquiete

- fluttuano, ma appena  
come candele -

di lampi svelti  
a correre  
a svanire,

sudati, i cavalli si chinano sul verde specchio  
del bacile a lambire con umide fròge,  
persi in un oblio, riposano e sognano...  
Nell'altro cielo forse  
è l'illusione che discende. Venite,  
dice l'illusione, venite e non temete, dove io vi  
conduco  
il vento è lieve, non sudano non sbavano i cavalli  
per il campo, l'erba ce n'è tanta, nascono grandi le  
more  
e senza spine, scordate greppi e rovi  
e la scùtica  
e l'altra gente.

L'altra gente si profila.  
Sfuggita serena al batticuore  
si profila.  
E passi,  
passi... passi  
nei fasci di luce dei lampioni  
appaiono  
e scompaiono.

... Veste di vita, ancora, la Città;  
la toccano stelle.

Dante Carraro  
poeta  
Pontificia Accademia Tiberina di Roma

## Le Attività nel Centro Storico

 <p><b>CARTOLERIA POSSIEDI</b> di Rossana e Silvia Possiedi Via Paradiso, 42 - Feltre, tel. 0439.80477 www.cartoleriapossiedi.it</p>	<p>PARRUCCHIERI IN CENTRO STORICO A FELTRE (BL) VIA CORNAROTTA, 5 TEL. 0439 89485</p> 	 <p><b>GRIZZLY VIAGGI</b> www.grizzlyviaggi.com FELTRE - P.zza Trento e Trieste, 1 - Tel. 0439.2222 SILVANO TEL. 0431.94276 - AGONICO TEL. 0431.48003 MOGLIANO TEL. 043.936279 - CONEGLIANO TEL. 0438.21156 - PIRGIONE TEL. 040.534828</p>
 <p><b>Carlo Conzada Anichini</b> Via Mezzaterra 19 Tel. 0439.83488 Via San Felice Tel. 0439.708734 Corso di Porta Romana 23 Tel. 02.5835889</p>	 <p>ARMADIODIPENELOPE ABITI E COMPLEMENTI DONNA UOMO via mezzaterra 10/b 32032 feltre BL MICHELA FRASSENEI tel. +39 0439 840668 michelaf@armadiodipenelope.it</p>	 <p>MEZZA TERRA mobili d'antiquariato complementi e tessuti per l'arredamento lampade e paralumi via Mezzaterra, 8 Feltre tel. 0439.83699</p>
<p>Sartoria <b>SECONDA PELLE</b> Confezioni su misura - Bigiotteria Via Mezzaterra, 5 - Feltre</p>	<p><b>PAOLO CONZADA</b> laboratorio di restauro mobili antichi Via Mezzaterra, 32/b - Feltre tel. 3288116705</p>	<p><b>Sergio Innocente</b> ARTIGIANO ORAFO Riparazione e creazione gioielli esclusivi 32032 FELTRE (BL) Tel. 0439 83266 Via Mezzaterra, 36/A Cell. 348 5629950 E-mail: sergio.innocente@alice.it</p>
 <p>abbigliamento &amp; accessori Piazza Trento e Trieste 15/b - Feltre Tel. 0439.89033 - email: limousine.davide@libero.it</p>	 <p><b>NEWPORT® CALZATURE</b> Tel. 0439.2920 FELTRE - VIA MEZZATERRA 5</p>	<p><b>ARTI e MESTIERI</b> ABBIGLIAMENTO DONNA Via Mezzaterra 2 - FELTRE - tel. 0439.89250</p>
<p><b>L'INTIMA</b> Scaffinate Proposte di Biancheria e Modica, Nove parah LAPERLA lejaby [Wolcott] Piazza Trento e Trieste 4 - FELTRE Tel. 0439.2743</p>	<p>abbigliamento 0 - 14 Piazza Trento e Trieste FELTRE Tel. 0439.844047 www.iana.it</p> 	 <p>DI GIULIA DAL ZOTTO ABBIGLIAMENTO DONNA GIOIELLI IN ARGENTO ACCESSORI MODA 32032 FELTRE (BL) PIAZZA TRENTO TRIESTE TEL. 0439.89250 - P.V.A. 01100680252</p>
 <p>...con gusto Piazza Trento Trieste, 12 Feltre Tel. 0439.81286</p>	<p><b>OSTERIA MEZZATERRA</b> happy hour 5-7 pm wednesday dj session friday fresh oysters saturday lounge via mezzaterra feltre</p>	<p><b>SALUMERIA</b> Porta Castaldi salumi, formaggi, vini e grappe di qualità Piazza Trento e Trieste, 7 - Feltre - Tel. 0439.83153</p>
 <p><b>OSTERIA GIVIGO 43</b> Feltre - Via Mezzaterra</p>	<p><b>L'osteria Torrefazione</b> caffè, cioccolato, dolci e...creatività Via Paradiso, 44 - Feltre Tel. 0439.2133 vaniasnc@virgilio.it</p>	 <p><b>enocafe</b> le soudelete Via (Belussino) 1 Feltre Tel. 0439.81775</p>
<p><b>CRASH OSTERIA</b> con cucina specialità perni piatti con carni marinate, cucina a base di pesce dolci di produzione propria lunedì e domenica con chiosco via Paradiso, 46 - Feltre tel. 0439.81769</p>	 <p><b>HOSTARIA SANVECENTO</b> Ristorante via Mezzaterra, 24 - Feltre tel. 0439.83043 - email: hostaria900@yahoo.it</p>	<p><b>UNISONO</b> JAZZ RESTAURANT &amp; CAFÉ aperto tutte le sere dalle 19.00 chiuso la domenica e il lunedì Palazzo Guarneri • Piazza V. Emanuele, 4 • Feltre (BL) Telefono e Fax 0439 840594 • www.unisonojazz.it</p>

Il Presidente Stefano Antonetti ringrazia tutti gli enti pubblici e gli sponsor privati che hanno contribuito alla realizzazione della manifestazione, oltre ai collaboratori del comitato organizzativo:

Segreteria: Sandrine Perera

Ufficio Stampa & Comunicazione: Isabella Pilo

Costumi: Maria Luisa Dalle Grave

Direzione Artistica: Fabio Giudice, Michele Balen, Flavio Marchioro

Direzione Tecnica Arena Prà del Moro: Alfonso Sampieri

Grafica: Alessandro Paleari

Delegato del Comune di Feltre: Ennio Trento

Sicurezza e Servizio Radio: Rugby Feltre e Radio Club Feltrino

Concorso Fotografico: Alessandro Romano e Marc De Tollenaere

Raduno Camperistico Nazionale: Camper Club Feltrino e Primiero

Diretta web e backstage del Palio: Servizi Informativi della Regione Veneto e del Comune di Feltre

Con la collaborazione di TELEBELLUNO DOLOMITI, MINIMAMEDIA, QUIK TIME, CONSULTA GIOVANI.



Un grazie speciale infine a tutti i volontari dei Quartieri Castello, Duomo, Santo Stefano e Port'Orla, al Gruppo Sbandieratori "Città di Feltre", a tutte le associazioni che collaborano con generosità e spontaneità per la migliore riuscita della manifestazione, alle Forze dell'Ordine e ai dipendenti del Comune di Feltre.

Concessionaria BMW e MINI

**Battiston**



**ERREBI**  
FELTRE (BL)

lattebusche



**Manfrotto**  
Imagine More



**BANCA  
POPOLARE  
DI VERONA**  
GRUPPO BANCO POPOLARE